



## Керівництво по установці



### Вступ

RT305RF — це цифровий кімнатний термостат. Пристрій запускає систему опалення, підключаючи контакт між клемми NO і COM, відображаючи символ на РК-екрані. Перед використанням уважно прочитайте цей посібник зі встановлення. Використовуйте лише лужні батареї 1,5 В типу AA. Вставляйте батареї у відведене місце під корпусом. Не використовуйте акумуляторні батареї.

### Відповідність продукту

Цей продукт відповідає таким європейським директивам: EMC 2014/30/EU, LVD 2014/35/EU, RED 2014/53/EU та RoHS 2011/65/EU. Повний текст Декларації відповідності ЄС доступний за такою адресою в Інтернеті: [www.saluslegal.com](http://www.saluslegal.com)

868.0-868.6MHz; <13dBm

### Інформація про безпеку

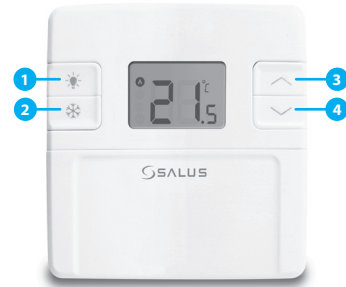
Використовувати відповідно до європейських і національних норм. Для використання в закритих приміщеннях. Тримайте виріб ідеально сухим. Цей продукт має бути встановлений компетентною особою відповідно до національних та європейських норм.

### Технічні характеристики

	RT305RF
Живлення термостата	2 лужні батареї типу AA
Живлення приймача	230 V AC
Макс. сила струму термостата	-
Макс. сила струму приймача	16 (5) A
Вихідні клеми	Безпотенційні клеми NO / COM
Температурний діапазон	5 - 35°C

### Функції кнопок

Термостат RT305TX



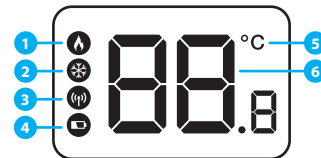
1. Підсвічування РК-екрану
2. Увімкніть/вимкніть режим захисту від замерзання
3. Кнопка зростання
4. Кнопка зменшення

Приймач RXRT510



5. У ручному режимі положення ON запустить котел.
6. Приймач працює в автоматичному режимі по термостату.
7. У ручному режимі положення ВИМК зупинить котел.
8. У ручному режимі вихід приймача контролюється повзунком ON/OFF.

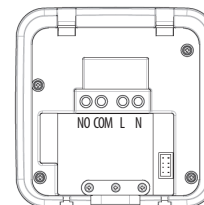
### LCD іконки



1. Активованій режим опалення
2. Увімкнено режим захисту від замерзання
3. Індикатор радіочастотного сигналу (лише для RT310RF)
4. Батарея розряджена
5. Блок вимірювання температури
6. Температура фактична / задана

### Опис терміналів приймача RXRT510

Термінал	Опис
NO	Нормально відкритий
COM	Загальний термінал
L, N	Джерело живлення (230 В змін. струму)



### Налаштування DIP-перемикачів

DIP-перемикач розташований на задній панелі термостата та використовується для зміни діапазону температур (гістерезису) термостата від значення за замовчуванням +/-0,5°C до значення +/-0,25°C. Зміна цього параметра призведе до того, що котел буде запускатися частіше. Поміняти положення:

ON +/-0.25°C      OFF +/-0.5°C.

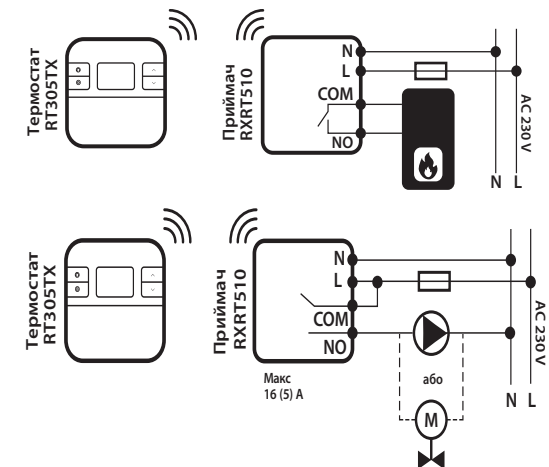


### Електрична схема RT305RF

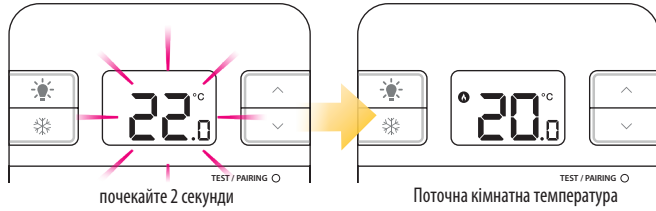
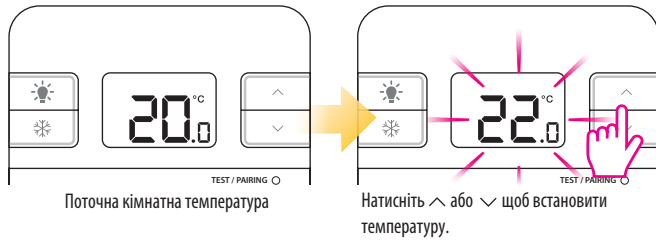


Примітка: якщо ви використовуєте пакет RT305RF, синхронізація між термостатом і приймачем вже виконана.

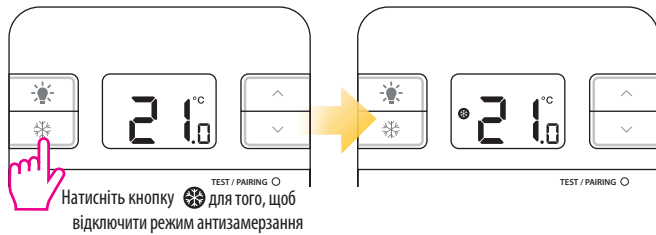
1. Підключіть і увімкніть приймач.
2. Вставте батарейки в термостат.



## Зміна заданої температури

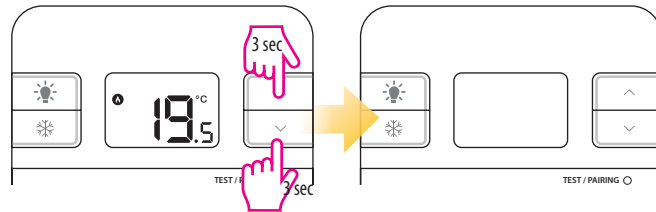


## Режим антизамерзання

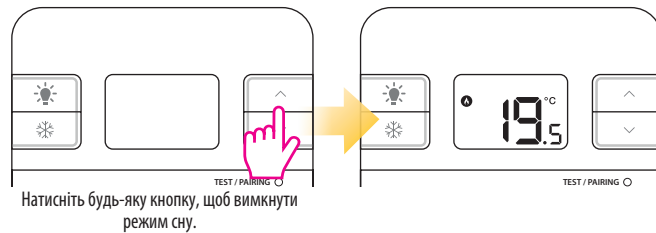


Температуру в режимі антизамерзання можна перевірити, натиснувши кнопку збільшення, і змінити лише в режимі інсталятора.

## Режим сну



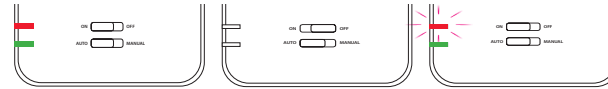
Коли режим сну активований, усі функції термостата будуть вимкнені.



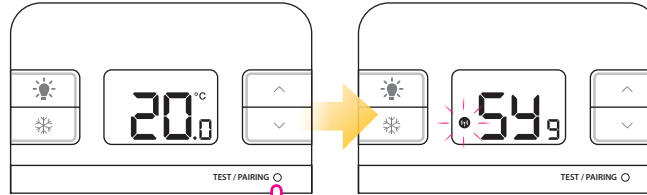
## Синхронізація термостата RT305RF

**Примітка:** якщо ви використовуєте пакет RT305RF, синхронізація між термостатом і приймачем вже виконана.

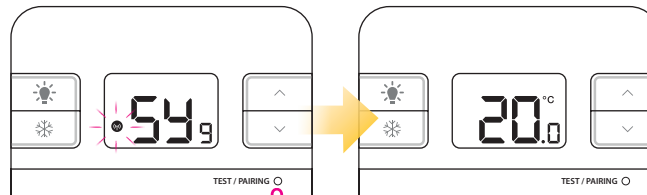
Якщо ви хочете повторно синхронізувати термостат з приймачем, виконайте синхронізацію наступним чином. Переконайтеся, що пристрій не підключено до джерела живлення, а кнопки на приймачі знаходяться в положеннях AUTO і ON. Після цього підключіть приймач до джерела живлення і дочекайтеся постійного горіння світлодіода червоним кольором. Потім перекиньте у положення ВІМК. і швидко поверніться в положення УВІМК. Світлодіод блимає червоним, підтверджуючи вхід у режим синхронізації.



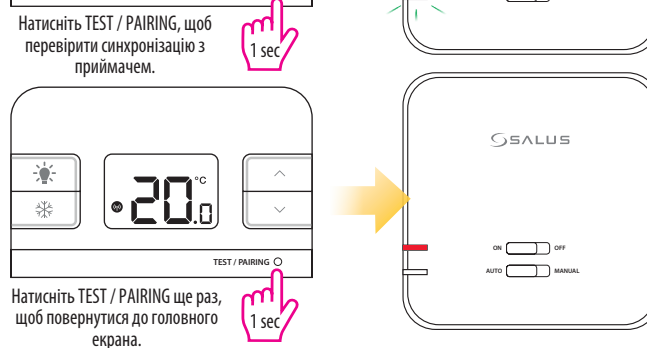
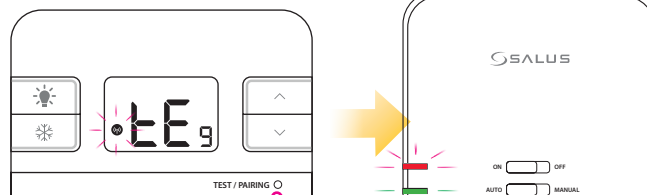
### Починається процес синхронізації



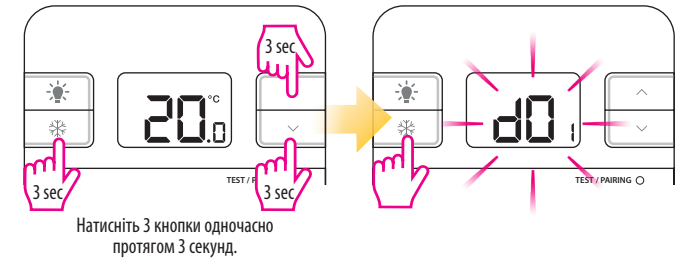
### Зупинити процес синхронізації



### Перевірте процес синхронізації



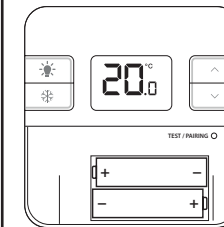
## Режим інсталятора



dxx	Функція	Параметр	Значення за замовчуванням
d01	Відображення температури кроку	0.1°C або 0.5°C	0.5°C
d02	Калібрування температури	+/- 3.0°C	0.0°C
d03	Температура в режимі захисту від замерзання	5.0°C - 17.0°C	5.0°C

## Скидання термостата RT305TX

Не натискаючи жодних кнопок, виийміть батарейки з термостата. Зачекайте 2 хвилини та знову вставте батареї. Пристрій перезавантажиться.



Коли ви захочете змінити батарейки, пристрій збереже ваші налаштування у внутрішній пам'яті. У вас є 30 секунд, щоб змінити батарейки, щоб не втратити налаштування.

### ОБЕРЕЖНО!

Якщо ви не помітили символ «батарея розряджена» на екрані вчасно і дисплей зупинився, після видалення старих батарей необхідно почекати 5 хвилин, перш ніж вставляти нові батареї. В іншому випадку існує ймовірність того, що конденсатор, який міститься в електронній платі, може залишитися частково розрядженим і перешкодити перезапуску термостата.

**ВИРОБНИК:**  
Salus Limited  
6/F, Building 20E, Phase 3,  
Hong Kong Science  
Park, 20 Science Park East Avenue,  
Shatin, New Territories, Hong Kong

Computime



SALUS Controls є частиною Computime Group Limited. SALUS Controls plc постійно покращує і модифікує свою продукцію, тому зберігає за собою право змінити специфікацію, дизайн і матеріали продуктів, перерахованих у цій інструкції без попереднього повідомлення.

Для отримання посібника з інсталяції у форматі PDF відвідайте: <https://controls.com.ua/termorehuliatory/>

Дата публікації: вересень 2024  
V004

